

m/other becomings

6/11-12/12 2021

med Karin Bolender, Riina Hannula, Anna Ihle, Kultivator, Anna Ting Möller, Rhizomatic Squad for Caring Technologies, Rädja jorden-klubben & Signe Johannessen

Hur kan idén om familjen expanderas bortom normativa och människocentrerade släktskap? Vilken radikal potential framträder inte om vi betraktar moderskap som en handling i stället för något bundet till en viss sorts kropp och dess innersta väsen? Under ledning av inbjudna konstnärer luckrar utställningen *m/other becomings* upp invanda föreställningar och delar metoder för omsorg och omhändertagande menat för en större omvärld än den närmsta, mänskliga sfären.

Utställningen samlar betraktelser och uppmaningar utifrån utgångspunkten att underhåll och omsorg (som barnuppfostran, matlagning, städning, trädgårdsskötsel) är praktiker fulla av ekologisk, politisk och estetisk potential. Flera av konstverken springer ur en gemensam arbetsvecka, då konstnärer och samarbetspartner samlades för att arbeta, samtala och leva tillsammans. Parallellt har två nya verk arbetats fram i vårt residency.

Utställningen är en del av projektet *m/other becomings* initierat av curatören Ida Bencke/Laboratory for Aesthetics & Ecology (DK) i samarbete med Art Lab Gnesta, Kultivator (SE) och Bioart Society (FI). Projektet har stöd från Nordisk Kulturfond, Nordisk Kulturkontakt och IASPIS-Konstnärskommittén. Anna Ihles produktion sker i samarbete med Västerås konstmuseum, där den visas med start i januari 2022.

Caroline Malmström, curator

Utställningen visas lördagar
och söndagar kl 12-16.

Art Lab Gnesta

m/other becomings: (re)generating kin

Moderskapets praktiker och de olika typerna av arbete som relaterar till det, såsom reproduktivt arbete, graviditetsarbete, hemarbete och omsorgsarbete, tar väldigt lite plats i den kulturella fantasin. Traditionellt har socialt och somatiskt reproduktivt arbete betraktats som "kvinnogöra"; som en del av kvinnors natur som en sorts medfödd önskan och ovärdig både monetär kompensation såväl som kulturell, filosofisk och politisk uppmärksamhet. I själva verket har hushållets rum länge betraktats som icke-politiska rum, platser där livet "helt enkelt" förs vidare, men med mycket liten uppmärksamhet på de sätt genom vilka livet fortsätter och reproduceras varje dag i våra hushåll.

Men hur vi sammanställer och organiserar familjen är viktigt. Vem och vad vi anser vara en del av vår familj spelar roll. Hur vi lever och med vem är en avgörande politisk fråga med implikationer som når långt in i frågor som rör hållbarhet, genus, pedagogik, affekt och rättvisa. Vilka vi inkluderar och vilka vi utesluter, vilka vi gör hem med och vilka som nekas tillträde, utvisas till samhällets marginaler, förvisade till de namnlösa osynliga domäner, de historielösa, de hemlösa, är viktiga.

Moderskap är en hemsökt kategori, på en gång en ignorerad praktik som desperat behöver räknas in i våra kulturella landskap, och som samtidigt erbjuder en orolig könskategori som allt för lätt lämpar sig för ett heteronormativt narrativ som föder en biologisk essentialism som är likställer moderskap med biologi.

Men det finns flera bemärkelser där att tänka om moderskapet och de relationer som byggs upp kring modern kan öppna upp en rad viktiga frågor. Modern som en levd, fysisk gestaltning av anknytning utmanar liberal politik baserad på individualism och konkurrens, och ställer frågor om närhet, sammanflätning och sårbarhet. Och dessutom, att (om)tänka moderskap bortom det biologiska könet, och familj bortom den heteronormativa kärnfamiljeenheten tillåter oss att engagera oss i alternativa sätt att odla relationer, släktskap och omsorg. Som den ekofeministiska tänkaren Donna Haraway påminner oss om, i en värld av ekologisk förödelse och ett överskott av flyktingar av alla arter, måste vi på allvar och brådskande engagera oss i kreativt släktskapande, i att rekonstruera föreställningar, arbete och idéer kring det vi överväga hemmet för att samlas och bygga rymligare, generösare och skonsammare boendeformer för att fortsätta, tillsammans, trots allt på en så djupt sårad jord. Vi behöver utmana och utöka föreställningar om familj för att skapa mer hållbara och inkluderande rum för samexistens, tillflykt och återhämtning.

Projektet *m/other becomings* är ett försök att öppna samtal och ge rum åt frågor kring olika pendlings mellan moderskap och annanhet när båda kategorierna korsar, producerar och ibland upphäver eller vänder på varandra. Projektet betonar omsorgsarbete, reproduktivt arbete och öppnar frågor om hur man kan skapa anhöriga utanför den normativa familjeenheten och dess speciella genuspolitik - sociala normer som är så helt och hållet bildande för hur vi navigerar och reproducera livet, men som ofta förblir outforskade. *m/other becomings* undersöker möjligheterna att konstnärligt undersöka, utmana och bredda politiken kring hushållet genom att titta närmare på sambanden mellan ekologi och hemmet (ordet ekologi kommer f.ö. från grekiskan 'oikos', som betyder hem).

Aktiviteter som underhåll, reparation och skötsel skapar och omskapar vår värld varje dag. Barnuppfostran, matlagning, städning, trädgårdsskötsel, hushållning, att bygga hem, ta hand om sig själv och ta hand om gemenskapen, skaffa familj, älska är alla exempel på metoder som kryllar av ekologisk, politisk och estetisk potential. *m/other becomings* är en strävan att samla röster kring *m/otherhood(s)* i ett utvidgat fält, och att spekulera i konstruktionen av alternativa, levande framtider genom att ta de ibland utmattade och ibland extatiska, ibland utnyttjade och ibland glädjefyllda kropparna på allvar inskrivna i det tunga omsorgsarbetet som vardagen banar vägen för livet att fortsätta vara en möjlighet för (några av) oss.

1. Feng - Walk alone

Anna Ting Möller, 2021

kombuchascoby, bambu, epoxy, sisalrep, fiskelina, vatten

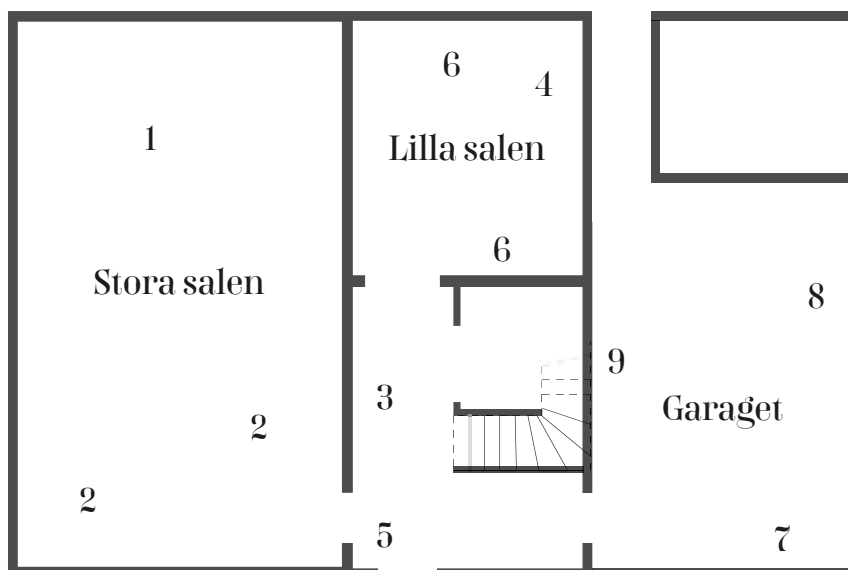
Människor har alltid hackat och manipulerat naturen. Genom att samarbeta med naturen och lära av dess språk kan vi bevittna hur man böjer tid, definierar rum och interagerar med andra.

Jag arbetar med ett narrativ kring den mytomspunna varelsen "Feng" i urgammal kinesisk folklöre, en gudom som liknar en klump av ruttet kött. Det är en vänlig gudom men på grund av dess störande utseende är den dömd att vandra på jorden för alltid ensam, lösgjord från sitt ursprung.

Mitt arbete utforskar begreppet levande konst, jag odlar en kombucha-mamma, en kombination av svampar och bakterier känd för sin förmåga att producera cellulosa. Genom att mata mikroorganismerna med te och socker aktiveras en symbios där bakterierna börjar jäsa och skapa ett tjockt lager av cellulosa som liknar människokött. Jag skapar levande konstverk som utmanar de konventionella sätten att både se på och konsumera konst, med fokus på process, experimentella metoder och material i relation till människokroppen. Det kan hävdas att en konstverk (målning, skulptur) "dör" när den är färdig och visas. Men mina konstverk är "levande" även i bokstavlig mening och kräver deltagande från både besökare och utställningspersonal. Att odla mitt eget material hjälper mig att arbeta ur ett hållbart perspektiv samtidigt som det gör mig oberoende av den ekonomiska marknaden.

Jag är adopterad från Kina och kom till Sverige som spädbarn. Att växa upp i ett övervägande vitt sammanhang har satt sina avtryck och bildat en mittemellan identitet. Adopterade tolkas ofta fel som tomma ark, vilket innebär att den adopterades liv börjar med en adoptionsprocess, men naturligtvis en personens liv börjar vid födseln. Processen att göra levande konstinstallationer som kräver ständig vård är för mig en personlig allegori för begreppet adoption, där olika komponenter i själva process är laddad med symbolisk mening. Att till exempel odla konst med hjälp av te och socker, som är klassiska koloniala handelsvaror och laddade med imperialismens historia, ger mitt arbete en tvetydig ton.

Kina kommer alltid att vara en motiverande faktor för mig och jag försöker ansluta och återuppbygga en relation till kulturen genom att gå in i en okänd värld baserad på fantasi.





Anna Ihle arbetar i Art Lab Gnestas residency.

Foto: Espen Birkedal

2. Pauser av saliv och mjölk, kroppar av vatten

Anna Ihle, 2021

ek, stål, fotodokumentation från arbetsperioden

Under mitt residency på Art Lab Gnesta ville jag arbeta med ek. Med ett intresse i arbetskritik och en frustration över arbetsnormen i samhället, ville jag försöka utgå från eken - kanske den kunde berätta mig något om en annat sätt att se på hanteringen av tid. Under flera år har jag tänkt på en kortare arbetsdag som ett sätt att göra motstånd, men eken har ingen klocka. Under tiden i Gnesta fick jag träffa flera människor som lärde mig mera om eken, och som lät mig närma mig mina frågor. Stora mängder vatten går genom trädet. Eken lever tillsammans med ett stort mångfald, i den, på den, vid den. Som levande, döende och död är den lever den tillsammans med andra arter.

Formen jag har skulpterat tar form från delar en bitleksak som min partner skaffade till min dotter då hon dreglade så mycket. Under arbetsperioden i Gnesta hade jag med min 3 månader gamla dotter, och min partner som tog hand om henne. Jag arbetade och ammade och tog det lugnt. Min dotter har heller ingen klocka. Fördelningen av tiden i arbetet blev baserat på när pauserna behövdes. Vem är hungrig, vem är sliten, när ska vi vara tillsammans.

3. *m<other tongues forest-kulturing workshop*

petriskålar, foto

4. On the shores of now

video, 2:54, foto: Sameh Jamal

Karin Bolender och Kultivator, 2021

Samarbetet *m<other tongues* inleddes 2018, då curatorn Ida Bencke sammanförde Rural Alchemy Workshop (RAW) och Kultivator för att skapa ett förkonferensevent på Kultivator, Öland, inför utställningen *Multispecies Storytelling* i Växjö i januari 2019. Utifrån tidigare projekt som var och en hade gjort innan de träffades - och inspirerades av idén att bjuda in en keynote från det magnifika stoet, Burberry, som bodde på Kultivator - skapade de en annan sorts "rundabords"-evenemang innan konferensen: en gemensam måltid i ladan, som välkomnar de boende hästarna, människorna och andra gäster av alla slag, kända och okända.

Som ett sätt att bjuda in undersynliga, mikrobiella världar till bordet bytte Karin Bolender och Malin Lindmark Vrijman på förhand en teknik för att "odla *m/other tongues*" som R.A.W. hade utforskat i projektet *Welcome to the Secretome*. Denna teknik odlar upp betydande mikrobiella kroppar på olika platser (i det här fallet tungorna hos tama däggdjur) och aktiverar sedan bilderna av dessa mikroskopiska kulturer som hemliga "skattkartor" i specifika ekologier. På Kultivator odlade Malin munkorgar på bofasta hästar (Burberry och Tussan), kor och får och gjorde vackra "kartor" över dessa kulturer. RAW utgick under tiden från den ursprungliga *Secretome*-kulturkartan, gjord av åsnan Aliass' tunga två år tidigare; en dimmig och regnbågig decembereftermiddag i Oregon hade Karin, Rolly och Aliass gett sig ut på ett odlingsäventyr djupare in i ladugården, betesmarkerna och mystiska skogsbyn. Senare spårade Malin en bild av en speciell ladugårdsskogskultur på en stor duk, som alla gäster samlades kring för det första kultiverande *m<other tongues-evenemanget* vintern 2019.

Efter denna speciella måltid på Kultivator reste *m<other tongues*-duken och dess kollektiva kulturer till Växjö. Här vävdes projektet samman med andra framtidskonstnärer, som också ingick i utställningen. På platsen för konferensen stod ett runt bord i ett centralt utrymme med duken ovanpå, och varje deltagare fick en nål och färgad tråd att brodera på spår av mikrober och andra stygn, fläckar och rester, synliga och inte - tillsammans med sporer av framtida kommande sammanställningar. Faktum är att *m<other tongues*-duken, och de olika liv och platser och vävnader den syr samman, återuppstod som en anspråkslös utgångs- och samlingspunkt på *m/other futures-workshop* i somras.

M<other tongues forest-kulturing workshop presenterades av R.A.W. och Kultivator på den första dagen av *m/other futures*. Den kretsar kring närvaron av två nya invånare hos Kultivator: åsnorna Jack och Jenny. Anlända bara några dagar innan workshopen, spelade Jack och Jenny många viktiga roller i processen. Deras närvaro fördjupade också frågor och öppnade nya riktningar för samarbetet mellan olika tungor och förbindelser över haven, med RAW:s tjugoåriga praxis att leva med och lära sig att ta hand om och respektfullt okänna om de underbara och kloknosade varelser som kallas "åsnor."

Efter tron att *m<other tongues* kan leda oss att upptäcka kroppar-på-platser på olika ekologiska och generationsövergripande sätt, började workshopen med att samla *m/other futures*-flocken runt rundabordet för att förbereda en resa med Jack och Jenny till skogs. Karin utgick från ett tidigare *Secretome*-odlingsäventyr med en vild hjort och föreslog att vi istället för att direkt svabba åsnornas tungor, istället följer dem på nära håll när de rör sig fritt i skogen och skapar bakteriekulturer av det som deras tungor rör vid. I denna mening blir kulturen en matris av relationer mellan de olika däggdjuren (växtätare, allätare, köttätare, och så vidare), växter och stenar och mossor och jordar, och de okända mikrobiella närvaron som leder oss än djupare in i den okända skogen än vi har någonsin gått förut.

Bilderna som presenteras här dokumenterar denna matris av synliga och undersynliga liv, och visar de olika kulturerna som vuxit fram tillsammans under m/other futures-insamlingen. Precis som deras mystiska vägar ansluter till ett ofantligt förflutet av ekologiska relationer gömda i utrymmena mellan kroppar, så syr och väver dessa andra tungokulturer oss också i berättelser om kroppar-på-platser framöver.

5. RJK:s Manifest

ljud 01:02

6. Abbots of Unreason 2

trä, textil och reflextejp

7. Clever Girl

video 03:42

Signe Johannessen och Rädda jorden-klubben

(Lova, Liv Juli, Sally, Judith, Ebba, Frances, Lilly & Majken), 2021

Att göra en käpphäst kan vara en motståndshandling, ett sätt att skapa nya magiska varelser som ryter ifrån åt vuxenvärldens apati och makthavare som vägrar lyssna på den unga generationens oro över framtiden. Självorganiserade Rädda jorden-klubben samlar en grupp unga i Gnesta som vill göra sina röster hörda. Tillsammans med konstnären Signe Johannessen har de under hösten arbetat fram nya metoder för att höras. Klor växer plötsligt ut ur händerna, käpphästarna som används under viktiga marscher börjar plötsligt att lysa i mörkret, och ur ett öra som vuxit fram ur väggen hör vi deras taktfasta ropande: när? Nu! När när när? Nu nu nu!

8. Den mer-än-mänskliga mattans manifest

Riina Hannula , 2021

Video 15 min. Grön plastpresenning med en målning av jord på, målat horn av en ko som ett kapillärsystem för att sköta växterna med vatten, trädgårdshandskar med klor, reflexx (som säger "djuret är din granne" på finska). Material för att tillverka mattor: Jord, frön och spannmål för groning (solros, ärt, havre), plastflaska (med anonyma frön)

Den mer-än-mänskliga mattan är gjord med övertygelsen att samexistens med andra än mänskliga djur kan öka ansvaret gentemot dem. Mattan tillverkas med ömhet, lyssnande och iakttagande följeslagare i ett gemensamt tillblivande i en ny komposition eller sammansättning. Arbetet kräver att människan placeras i djurets följd. Den mer-än-mänskliga mattan är en levande kropp men den är inte en hybrid som skapar en generisk skillnad. Den uppstår snarare som en ömsesidigt inkluderande vital gest, beskrivet av Massumi (2014). Det är ett post-antropocentriskt blivande djur, eller ett blivande med djur, och ett samarbete med icke-mänskliga representanter.

Tillverkningen av den mer-än-mänskliga mattan är en sympatisk och spekulativ dörröppning där handlingskraften distribueras. Den mänskliga avsikten är inte central. Det är en etisk-estetisk materialinsamling och ett släktskapande som vänder sig mot det icke-mänskliga uttrycket. En lekfull gest är impotent om den inte fångar de andras uppmärksamhet, tillverkningen är därför en kärlekshandling som kan resonera på ett eller annat sätt för våra följeslagare.

Att borsta en get är en omsorgshandling som resulterar i en mänsklig hand med fluffig materia. Det faller hår från mänskligt huvud och fjädrar tappas av en bevingad följeslagare. Frön och korn vi alla äter binder ihop mattan med sina levande rötter. Mattor möts och blir i en plattform av kompost gjord av gödsel från getter eller annan jord som ger mikrobiell sällskap till makromaterialet. Limmet som möjliggör intrassling av älskade material och kroppar. Den mer-än-mänskliga mattan uppmuntrar till att tänka material intrassling bortom instrumentaliserande räckvidd genom att komponera saker på ett annat sätt.

Genom att sträva efter etisk-estetisk tillblivelse, symbios eller kreativ evolution växer arter tillsammans och skapar en ny typ av *holobiont*. Den mer-än-mänskliga mattan berättar att vi inte är separerade enheter även om vi har separerade kroppar i rymden. Vi talar, sjunger och gnäller på olika språk men vi har en sympatisk tendens att förstå varandra. Det här är inte den första tillblivandet, vi har alltid blivit i våra relationer som Haraway (2016) och andra påminner oss om.

Källor: Massumi, Brian (2014) *What Animals Teach Us about Politics*. Durham & London: Duke University Press. Haraway, Donna J. (2016) *Staying with the Trouble*. Making kin in Chthulucene. Durham & London: Duke University Press.

7. do it when you feel it when you do it

Rhizomatic Squad for Caring Technologies (Douceur Erajh, Loup Rivière, Niusha Ramzani, Shifa Doğuştan, Stella Faelli), 2021

Efter de ögonblick som delades och skapades under *m/other futures*-workshopen hos Kultivator i somras, skapade vi *do it when you feel it when you do it* för denna utställning. RSCT ingjuter sina kollektiva energier, avsikter och tid för att erkänna, uppfinna, föra vidare, låta växa och fira former av magi, dyrbara och ömtåliga relationer. Med det här stycket delar vi en berättelse eller/och en miljon berättelser: en berättelse om vad som hände hos Kultivator, en berättelse om vad det är att arbeta tillsammans som får oss att göra, en intim berättelse om vad som resonerar inom oss. Vi valde att dela det på två sätt: som ett momentum med dessa ord och de skrivna uppmaningarna, här i det här utrymmet. Och med detta tyg fritt för dig att klippa, ta bort, förvandla, sy, kombinera, nåla, hänga, tvätta, ge, etc. Vi delar det som en karta, en mnemoteknisk anteckning, en aktiverande närvaro. Vi inbjuder dig att göra det när du känner det och att känna det när du gör det.

Denna samling av mönster är en möjlig konfiguration av aktiviteter och metoder som kan utföras varje gång du ser dem. Det kan klippas ur, delas, erbjudas, blandas men också förvandlas. Det är ett minne av en ceremoni i skogen, en markering av barndomens återupptäckt, en tidsrymd tillägnad utforskandet av både kropp och sinne, och mycket mer.

Här är vad squaden berättade om varje enskilt mönster tryckt på tyget:



Slappna av i dina käkar // Slappna av i anus // Säg hej till portarna till dina inre världar // Din kropp är en pärla

Ta 1, 2, 3 djupa inandningar, du är nu en valp redo att lekbråka med andra valpar.



DANSA!
(lyssna med dina ben)

den mycket milda ristvättningen

*plocka igenom kornen
ta bort grus om du ser
öppna vattenkranen
ge dem en kall dusch
tvätta dem mycket försiktigt
rör på fingrarna
i cirkulära rörelser
utan att bryta några korn
utan att förlora någon korn
tvätta dem mycket försiktigt
tills vattnet är klart
blötlägg dem i 30 min
under tiden, sjung en sång
eller ring en vän
slutligen, laga mat och ät*



JAG VET VAD JAG BER OM

Som barn var det en familjekvällsplikt på vintern att knäcka valnötter. Valnötterna plockades upp från alla valnötsträd runt omkring på hösten och torkades på vinden en tid. För att vara redo att användas i händelse av valnötskaka behövde de knäckas upp och de lösa valnötskärnorna förvaras i burkar. Det var en tråkig uppgift och hela gänget med människor som bodde i huset sattes i arbete runt matbordet. Du kunde höra dramatiska sprickor, noggrant gnissel och klonk. Du kunde också höra att konversationen - vanligtvis defensiv och ganska våldsam runt just detta bord - förändrades av denna sammansatta uppmärksamhet och ansträngning: kunniga fakta, gamla och nya historier, äkta frågor, sårbara affirmationer. Uppspruckna. Tills högen med valnötter var borta, kärnorna klara för att godiset skulle göras och våra fingrar småblödde och polerade. Vissa år var alla valnötter dåliga. allihopa. Men vi var tvungna att göra jobbet för att veta. Att veta vad vi ber/bad om.

Bjud in några nära och kära att tillbringa natten med att göra något runt bordet som du behövs göras för att en framtida godhet ska hända. Känn det i sin upprepning och i behovet av flera händer tillsammans samtidigt som det ska göras.

www.artlabgnesta.se

Curator: Caroline Malmström

Curator för projektet m/other becomings: Ida Bencke

Konstnärligt ledarskap Art Lab Gnesta: Signe Johannessen, Caroline Malmström, Erik Rören

Utställningsdesign: Erik Rören

Tekniker: Mikael Jonasson och Rolf Schuurmans

Kommunikatör: Emanuel Hallklint

Utställningsvärdar: Hilda Ander, Ariana Lindberg, Vilma Wohlgemuth



**NORDISK
KULTURFOND**



KULTURRÅDET

iaspis

Konstnärnämndens
internationella program
för bild- och formkonstnärer

**GNESTA
KOMMUN**