

Felens morfologi – nollpunkter

Malin Franzén

I en teknik för att studera växter inspirerad av Johann Wolfgang von Goethe, plockas alla bladen av en växt för att läggas i en cirkel. Där det äldsta bladet ansluter det yngsta uppstår nollpunkten: cirkelns början och slut, sammandragning och expansion, närmande och utkastning. Denna undersökning av växtens bladmetamorfos knyter samman konstverken i utställningen *Felens morfologi - nollpunkter* av Malin Franzén, en delvis muterad version av den utställning som visades hos Art Lab Gnesta hösten 2020.

I den nya utställningen har konstnären återvänt till starten på sitt fleråriga arbete, i ett försök att vistas vid och undersöka nollpunkten, dess (o)möjliga kunskapande och representation. Här vilar fascinationen för boken *Herbals, their origin and evolution - a chapter in the history of botany 1470-1670* (1912), en översikt av hur illustrationer av växter utvecklades under 1400-1600-talen. Innanför bokens lila omslag omgärdas de lite slarvigt scannade växtillustrationerna av svarta minimalistiska glitchar - digitalt skräp. Hur dessa "fel" uppstår vet ingen riktigt. Men i Malins Franzéns arbete har de gamla representationerna av växter och de mer slumpmässigt uppkomna glitcharna lagt grunden för en metod att närma sig frågor om kunskap.

Den kanske viktigaste följeslagaren i arbetet har varit växtmorfologen och filosofen Agnes Arber (1879-1960) som genom sin vetenskapliga karriär höll fast vid en förundran inför naturen och idén om att vi inte kan veta allt. Som kvinna släpptes Arber inte in i universitetets forskargemenskap på samma villkor som män, hon var "fel", och fick upprätta ett eget laboratorium i hemmet. I växthusets finns en nybyggd projektion av Arbers hemmalaboratorium som en plats för nya observationer och utforskningar av den jord som blir över efter dikesgrävning. Just diket utgör en annan nollpunkt kopplat till arbetets utforskande av våtmarken - diket tömmer våtmarken och förändrar möjligheten för vad som kan växa där - men ett igenläggande av diken återskapar översvämmade vattenfyllda marker.

I konstnärens händer vandrar materialet i en rörelse från skräp till resurs. Detta sker både i manuella praktiker som att fylla en kudde med slätterhö, binda en bok eller färga in en växt med svart färg och trycka den mot ett papper. Men också genom digitala representationer, som när de överblivna växterna blandas ner i papper mache-material och får nya former med hjälp av en digital 3D-fräs eller när det hemkokta växtbläcket i ny skepnad rör sig genom rummet i augmented reality. Den mångfald av kopplingar, impulser och uttryck som presenteras här talar väl med Arber: utställningen ger dem en temporärt fixerad form, men egentligen är de som all kunskap - undflyende.

I en monumental golvmålning som går genom utställningens olika rum återkommer den lila färgen från bokomslaget. På ett lila podium i ett av utställningsrummen ligger *Marksjöns flora*, en av konstnären handbunden och tryckt översikt av växter från en våtmark utanför Gnesta. I utställningens egen bladmetamorfos blir denna nya flora det sista bladet som läggs bredvid *Herbals*, och därmed sluts cirkeln.

Caroline Malmström, curator

Art Lab Gnesta

Fältstudien (Stora salen)

1. Jag grävde mina sandslott på stranden vid ett stormande hav av stora och gamla problem¹

8 delar - 200 x 200 cm

Al-lamellträ, träsnitt, växtbläck från Marksjön.

2. Som den ständiga oron själv framställer²

iPad, 3D-modeller/AR, ljud

3. Gradvis minskande till små skalor, och därefter till ingenting³

Lila golvmålning.

4. Stormtrycket

800 x 150 cm

Naturtryck

5. Kameran vet ingenting och kan endast registrera den aspekt av växtformen som faktiskt visas för den, men observatören som tecknar en växt är inte på samma sätt begränsad⁴

18 min

HD video med ljud

Foto: Adrian Roche och Malin Franzén

Medverkande: Savita Avicennia och Danika Tavora

6. Bokkudde

200 x 200 cm

Tyg, slätterhö från Marksjön

Arbers rum (Lilla salen)

7. Spetsning, flikning, ytning, skaftning⁵

Installation, blandade storlekar

Al-lamell, växtbläck från Marksjön, boktryck, träsnitt, pressade växter från Marksjön, video.

8. Ett eget laboratorium⁶

111x154 cm

Digital utskrift

Scannern (Garaget)

9. Faran att simma i formlöshet/The danger of swimming in formlessness⁷

Handbundna böcker, Herbals av Agnes Arber, stengods, lergods, allamell, pressad och torkad gul näckros, digital utskrift, boktryck, lila linoljefärg, papiermaché, slätterhö.

3. Gradvis minskande till små skalor, och därefter till ingenting

Lila golvmålning.

Laboratoriet (Växthuset)

10. Groning sker under andning⁸

Dikesjord, laboratoriehylla, mikroskop, stengods, lergods, video, naturtryck, bänk, lila linoljefärg.

3. Gradvis minskande till små skalor, och därefter till ingenting

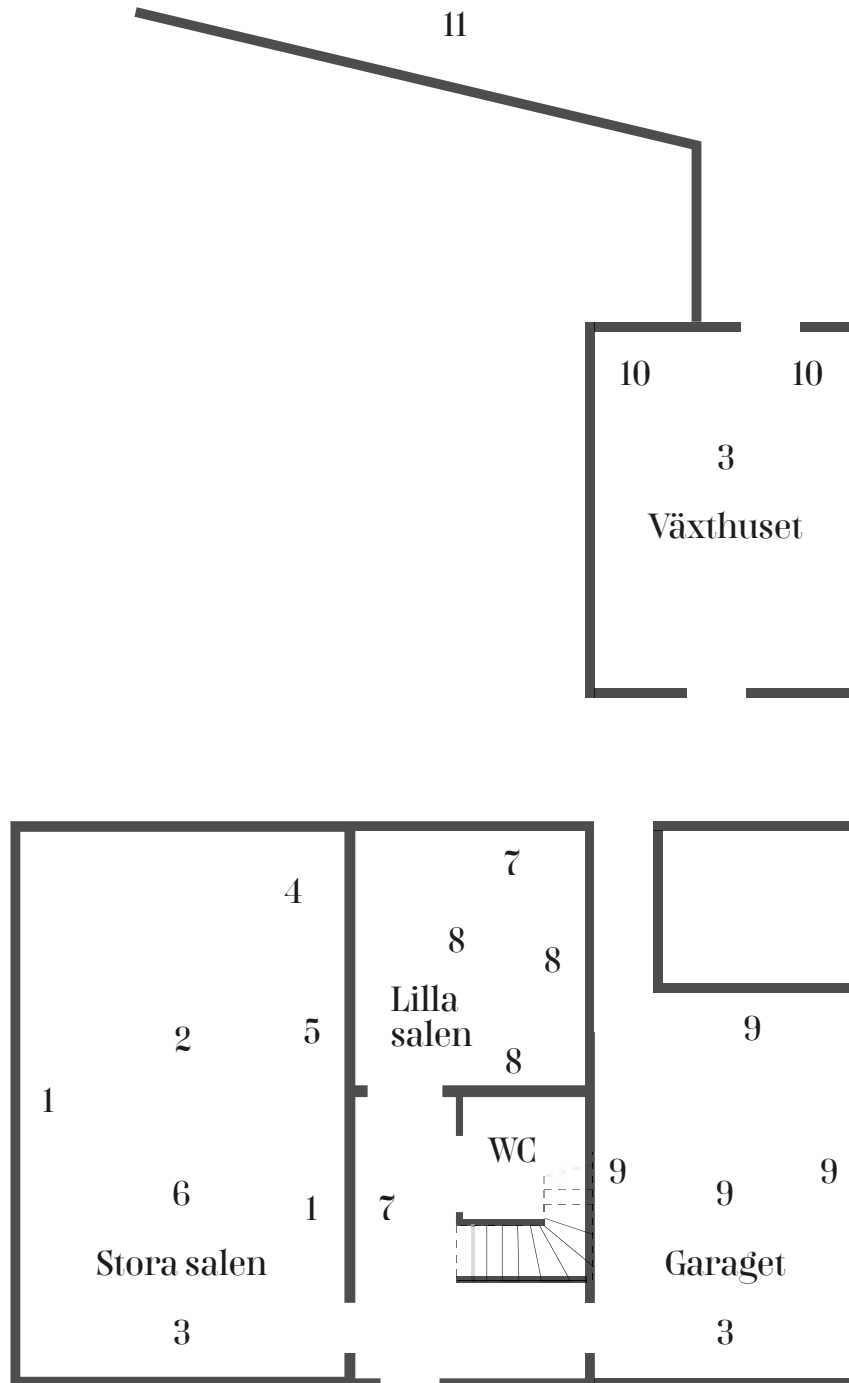
Lila golvmålning.

Diket (Holmen)

11. Vänd blicken nu, min älskade, mot de mångfärgade värdarna⁹

Lila slamfärg, digital utskrift, stengods, dike.

Holmen



¹ Arber, A. (1957/1967). *The Manifold and the One*. 2:a upplagan. Wheaton, Illinois. Theosophical Publishing House.

² Steiner, R. (?/1959). *Växternas metamorfos*, s. 8. 2:a upplagan. Järna. Kosmos förlag.

³ Arber, A. (1946). *Goethe's botany*. New York, Ronald Press Company. *Chronica Botanica* Vol. 10, No. 2, ss. 63-126.

⁴ Arber, A. (1950). *The Natural Philosophy of Plant Form*. Cambridge. Cambridge University Press.

⁵ Kjellenberg, L (2001). *Former i förvandling (Växternas formspråk, p.20)*. Järna. Nordisk Forskningsring för Biodynamisk Odling.

⁶ Packer, K. (1997). *A Laboratory of One's Own: The Life and Works of Agnes Arber, F.R.S. (1879-1960)*. London. Notes and Records of the Royal Society of London. Vol. 51, No. 1, pp. 87-104.

⁸ Wikipedia (2021). *Groning*. <https://sv.wikipedia.org/wiki/Groning>. (2021-04-16)

⁹ Goethe, J.W.v. (1798/1996). *The Metamorphosis of Plants*. Dikt återgiven i *New eyes for plants*. Lansdown, Storbritannien. Hawthorn press.

Utställningen visas 17 april-23 maj 2021, fre-sön kl 12-16.

www.artlabgnesta.se

Filmad visning av utställningen *Felens morfologi (2020)* i samtal mellan konstnären Malin Franzén och curatorm Caroline Malmström visas på toaletten. Filmad och klippt av Emanuel Hallklint.

Tack till Adam Adobati (Naturskyddsföreningen Daga-Gnesta), Savita Avicienna, Adrian Roche och Danika Tavora (Earth CoLab), Rod och Chris Mulvey (Huntingdon Rd 52), Henrik Jönsson (Sainsbury Laboratory), Colin T. Clarkson (Cambridge University Library), Anna Lantz (Hagströmerbiblioteket), Marco di Bella (Associazione Culturale Mali Caratteri), Maura C Flannery (Professor Emeritus, St. John's University, New York).

Curator: Caroline Malmström

Konstnärliga ledare: Signe Johannessen, Caroline Malmström och Erik Rören

Utställningsdesign och teknik: Erik Rören och Mikael Jonasson

Kommunikation: Emanuel Hallklint

Praktikant: Isabelle Ribe

Produktionen är möjliggjord med stöd av Konstnärsnämnden Iaspis, Svenska institutet Create in Residence samt Helge Ax:son Johnsons stiftelse.

KONSTNÄRSNÄMNDEN

iaspis

Konstnärsnämndens
internationella program
för bild- och formkonstnärer

SI.

Swedish Institute.

Helge Ax:son Johnsons stiftelse

KULTURRÅDET


REGION
SÖRMLAND

**GNESTA
KOMMUN** 