

Felens morfologi - Malin Franzén

Utställningen Felens morfologi bygger på ett flerårigt arbete där konstnären Malin Franzén intresserat sig för kunskapssökande processer inom områden som botanik, boktryck och naturvård, och själva gestaltningen av dessa resultat. Sedan 2018 har hon återkommit till Art Lab Gnesta, och rest till Goa, Indien inom ramen för vårt projekt Swamp Storytelling för ett samarbete med den indiska forskargruppen Earth CoLab. De nyproducerade konstverken som utgör utställningen zoomar in på de "fel" som uppstår i denna typ av processer, de erbjuder en större bild och bibehåller spänningarna i sökandet efter svar. Här undersöker konstnären deras egna inneboende kvaliteter och logik, deras form och relationer.

På ramar av rodnat alträ hänger stora tryck av digitala glitchar. De har uppstått under digitaliseringen av en bok om illustrationer i örtaböcker från renässansen, en tid då representationen av naturen blev mer sanningssökande. Hur de digitala glitcharna, "felen", uppstår vet ingen riktigt. Vissa av trycken är målade med träskbläck kokat på växter och bär funna vid Marksjön strax utanför Gnesta, i former som på olika sätt representerar var växterna plockats.

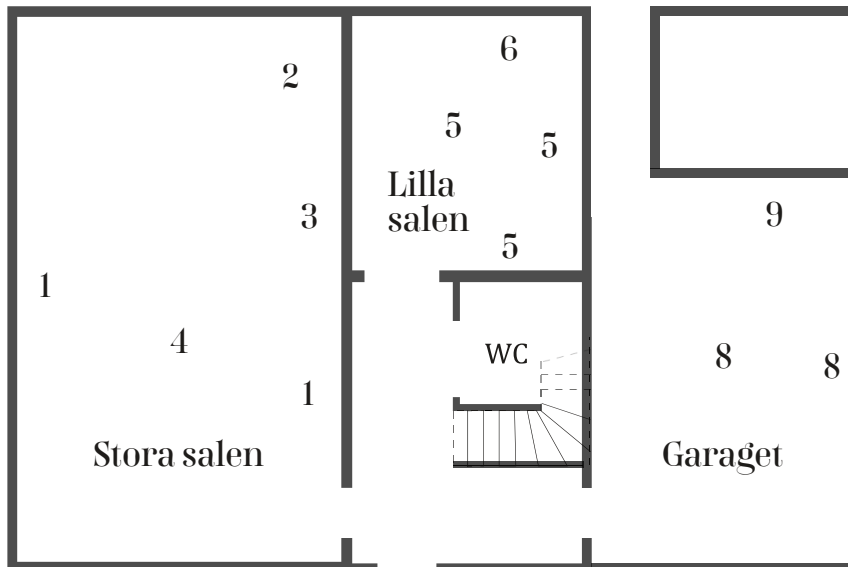
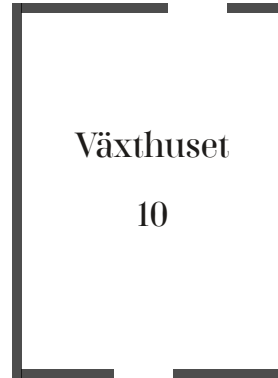
I en video ses konstnären tillsammans med Earth CoLab i Goa när de tillsammans testar olika metoder att observera naturen omkring sig, bland annat genom att lägga bladmetaformoser - ursprungligen en tanke från Johan Wolfgang von Goethe. Precis intill videon kan besökaren slå sig ner på en kudde som påminner om de bokkuddar som ömtåliga böcker presenteras på i arkiv och museum. Fylld av sött hö från Marksjön, som hämtats in från en slätter konstnären genomförde tillsammans med Naturskyddsföreningen Daga-Gnesta tidigare i höstas, vittnar kudden om konstnärens intresse för hanteringen av fel och restmaterial. Anledningen till att slå marken och forsla undan växtmaterialet är nämligen att låta platsen fortsätta vara ett fattigkärr med färre antal och mindre näringskrävande växter.

Genom rummen återkommer en mångfald av olika naturtryck som Malin Franzén producerat på platser som Marksjön, Palermo och Venedig, både ensam och i olika samarbeten med skolklasser och allmänhet. Intill en soptipp belägen vid en flodmynning i Palermo tryckte hon de växter som på grund av föroreningarna muterat för att fortsätta orka leva där. Det flera meter långa trycket presenterades sedan i stadens botaniska trädgård, men slets itu under en storm. Längs växthusets ena långsida och i garaget återfinns Marksjöns flora, som till skillnad från en klassisk flora endast presenterar växterna från just den specifika platsen.

Den kanske viktigaste följeslagare i arbetet har varit växtmorfologen och filosofen Agnes Arber (1879-1960) som genom sin vetenskapliga karriär höll fast vid en förundran inför naturen och idén om att vi inte kan veta allt. Som kvinna släpptes Arber inte in universitetets forskargemenskap på samma villkor som män, hon var "fel", och fick upprätta ett eget laboratorium i hemmet. I utställningens lilla sal - och kuriosakabinett - kommer vi litet närmare Arber, efter konstnärens besök i huset i Cambridge där hon bodde och arbetade, och ett nybyggt labb en bit bort där ett arbetsrum döpts efter henne. Den mångfald av kopplingar, impulser och uttryck som presenteras här talar väl med Arber: utställningen ger dem en temporärt fixerad form, men egentligen är de som all kunskap - undflyende.

Caroline Malmström, Curator

Art Lab Gnesta



Fältstudien (Stora salen)

1. Jag grävde mina sandslott på stranden vid ett stormande hav av stora och gamla problem¹

8 delar - 200 x 200 cm
Al-lamellträ, träsnitt, växtbläck från Marksjön

2. Stormtrycket

800 x 150 cm
Naturtryck

3. Kameran vet ingenting och kan endast registrera den aspekt av växtformen som faktiskt visas för den, men observatören som tecknar en växt är inte på samma sätt begränsad²

18 min
HD video med ljud

Foto: Adrian Roche och Malin Franzén
Medverkande: Savita Avicennia och Danika Tavora

4. Bokkudde

200 x 200 cm
Tyg, slätterhö från Marksjön

Arbers rum (Lilla salen)

5. Spetsning, flikning, ytning, skaftning³

Installation, blandade storlekar
Al-lamell, växtbläck från Marksjön, boktryck, träsnitt, pressade växter från Marksjön, video.

6. Ett eget laboratorium⁴

111x154 cm
Digital utskrift

WC

7. Framåt och bakåt är växten blott ett blad⁵

30 sek, loop
Animation

Botaniska trädgården (Garaget)

8. Växter i Marksjön - i den ordning de framträder i cirkel utifrån växtplats 2018-2020

41 30 x 42 cm
Al-lamell, naturtryck, Waterplants av Agnes Arber, snöre av bunkestarr, pressad och torkad gul näckros

9. Coe Fen före och efter utdikningen

5 min
HD video med ljud

Samlingen (Växthuset)

10. Rädslan för att simma i formlöshet⁶

Naturtryck, al-lamell, äggoljetempera, växtbläck från Marksjön, fanzine, torkade växter från Palermo och Venedig.

¹ Arber, A. (1957/1967). *The Manifold and the One*. 2:a upplagan. Wheaton, Illinois. Theosophical Publishing House.

² Arber, A. (1950). *The Natural Philosophy of Plant Form*. Cambridge. Cambridge University Press.

³ Kjellenberg, L. (2001). *Former i förvandling (Växternas formspråk, p.20)*. Järna. Nordisk Forskningsring för Biodynamisk Odling.

⁴ Packer, K. (1997). *A Laboratory of One's Own: The Life and Works of Agnes Arber, F.R.S. (1879-1960)*. London. Notes and Records of the Royal Society of London. Vol. 51, No. 1, pp. 87-104.

⁵ Goethe, J. W. v. (1790/1959/1981). *Växternas metamorfos, p.64*. 2:a upplagan. Stockholm. Kosmos förlag.

⁶ Bockemühl, J. (1985). *Toward a Phenomenology of the Etheric World. (The Formative Movements of Plants, p.131)*. Ursprungligt citat: The danger of swimming in formlessness. Spring Valley, New York. Antroposophic Press, Inc.

Utställningen visas 3/10-15/11 2020, fre-sön kl 12-16.

www.artlabgnesta.se

Tack till Adam Adobati och Hans Rydberg (Naturskyddsföreningen Daga-Gnesta), Savita Avicienna, Adrian Roche och Danika Tavora (Earth CoLab), Rod och Chris Mulvey (Huntingdon Rd 52), Henrik Jönsson (Sainsbury Laboratory), Colin T. Clarkson (Cambridge University Library), Rosalind Grooms (Cambridge University Press Archive), Anne Thomson (Newnham College Archive), Anna Lantz (Hagströmerbiblioteket), Artur Granstedt (Biodynamiska forskningsinstitutet), Lars Kjellenberg (Örjanskolan Ytterjärna), Philip Gerlee (Chalmers Tekniska Högskola), Axel Andersson (Författare), Ina Marie Winther Åshaug och Grim Dellsén (Göteborgs Universitet Team Digitalisering), Ann-Charlotte Enocksson (KKV-b stora grafiken), Marco di Bella (Associazione Culturale Mali Caratteri), Maura C Flannery (Professor Emeritus, St. John's University, New York).

Curator: Caroline Malmström

Konstnärliga ledare: Signe Johannessen, Caroline Malmström och Erik Rören

Utställningsdesign och teknik: Erik Rören och Mikael Jonasson

Kommunikation: Emanuel Hallklint

Produktionen är möjliggjord med stöd av Konstnärsnämnden Iaspis, Svenska institutet Create in Residence samt Helge Ax:son Johnsons stiftelse.

KONSTNÄRSNÄMNDEN

iaspis

Konstnärsnämndens
internationella program
för bild- och formkonstnärer

SI.
Swedish Institute.

Helge Ax:son Johnsons stiftelse

KULTURRÅDET


REGION
SÖRMLAND

**GNESTA
KOMMUN** 