

Hydrotop

Konstnärer: Mattias Andersson, Sarali Borg, Sara Ekholm Eriksson, Elina Eriksson, Nicole Newsha Khadivi, Johanna Kindahl, Lina Lundquist, Lior Nønne Malue Hansen, Hannah Nyberg och Alex Valijani.

1903, när bryggerihuset som idag huserar Art Lab Gnesta byggdes, installerades ortens första vattenklosett med ett avloppsrör som ledde rakt ut i Frösjön. Tillsammans med effekter av ortens övriga industrier var det början på ett sekel av en sjuk sjö. Efter ett idogt arbete verkar den ha återhämtat sig, men senast i somras rubbades balansen igen genom ett utbrott av e-colibakterier. Människans oåterkalleliga inverkan på miljön är odiskutabel.

Vatten är det element som knyter samman allt som lever, och dess olika bottnar och relationer har länge intresserat oss. Men det är också vattnet, genom den av droppsmitta spridda pandemi, som under 2020 tvingat oss att fjärma oss från varandra. Efter att först ha ställt in och skjutit upp, öppnar vi nu äntligen Hydrotop, en utställning som presenterar nya konstverk av tio studenter vid Kungl. Konsthögskolan som på olika sätt adresserar vatten.

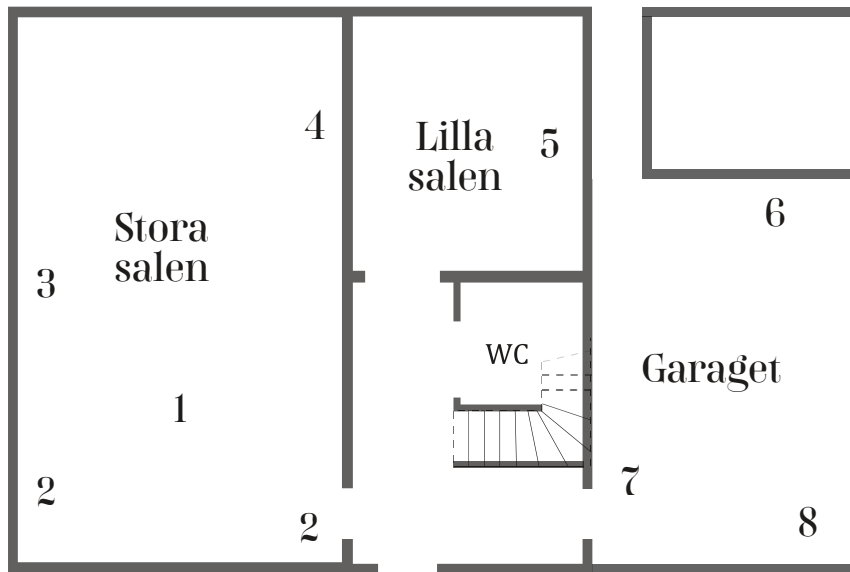
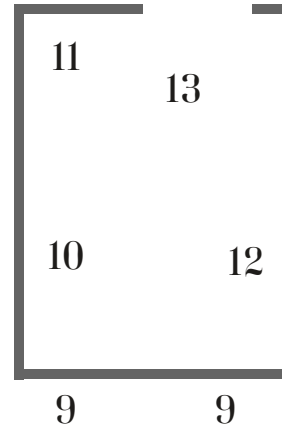
Under en årslång kurs med samma namn har studenterna arbetat utifrån frågor om konstnärens roll, vetenskap och ideologi i nuvarande miljösituation med smältande isar och stigande havsnivåer. Arbetet har lett dem mellan platser som kolgruvan och det globala frövalvet i Longyearbyn på Svalbard, till mörka kvälldopp vid Veskijärve i den sörmländska skogen och ett flytande seminarium på Frösjön strax intill Art Lab Gnesta. Den egna fysiska erfarenheten har varit central i arbetet, liksom de möten med andra forskare, författare och konstnärer som gästade kursen.

Här, i bryggerihusets stora sal strömmar utställningen mellan rummen, ut genom växthuset och ner mot vattenbrynet, i en rörelse som påminner oss om konstens förmåga att gestalta det ännu icke förgivettagna. Nya stigar har skapats på den lilla holme där vi befinner oss. Konstverken kräver andra sätt att arbeta med lokalerna: nya dörröppningar i tegelväggen har slagits upp, konstverk har placerats på berghällar, på fönster och intill Frösjön som rinner vidare mot sjön Sillen och så småningom Östersjön.

Vattnet återkommer genom utställningen som källa till liv, som energi och som minnesbärare. Här aktualiseras frågor om ansvar, familjereaktioner och geopolitiska gränser, med erfarenheterna från de smältande markskikten och industrierna på Svalbard närvarande i flera av verken. Tillbaka i Gnesta bildar de ett eko av en tid präglad av ett oerhört resursutnyttjande, en oro för framtiden men också en omsorg om naturen, som den givna värld som omger oss.

Hydrotop är en fristående fortsättning av tidigare kurser Isotop (2017-2018) och Ekotop (2018-2019). Tillsammans bildar de en större helhet och bild av förhållandet mellan natur, industri och dagens miljösituation och konsekvenserna och effekterna av industrialisering och mänskligt beteende.

Växthuset



Stora salen

**1. if (InfoRecieved == true)
digitalWrite (motorPin, HIGH);
Serial.println("Movement Started ")**

Sarali Borg
H 270, Ø 170 (cm)
2020
Järn

2. Upplösning av förtätad djuptid

Hannah Nybeg
4 delar - 144x81 cm
stenkol, rå linneduk och evaporerat vatten

Jorden vek sig över sig själv och pressade samman djugel och urtida djur, som om någon slog ihop en bok. En hel värld blev till en ådra stenkol, över 60 miljoner år av sammanpressad tid. Målningarna är ett försök att sträcka ut den igen och återuppliva den med vår tids vatten. Uppspända i ration av pandemins komprimerade blickomfång, som skärmarna visade oss platser vi inte längre kunde befinna oss i. Temporärt pausade i vattnets dynamik med kolet, fria att falla och flyta ut igen.

3. Elements of Becoming

Johanna Kindahl
63 x 63 cm, transparent papper, grafit
Ø2 x 50 cm, transparent polyester

Elementen är fragment av en tidigare struktur för transport av kol från gruvan till hamnen på Svalbard. Varje element har en inneboende potentiell funktion som är analyserad och föreslagen i ritning. Ett rekonstruerat element är förankrat i marken. Den nya transparenta materialiteten förstärker den geografiska förflyttningen av objektet och synliggör sökandet efter inneboende logik och framtida funktioner.

4. Vart vatten är och vart vatten inte är

Alex Valijani
video, 10 min
laserdata NH, voice-over

Lilla salen

5. Paradise Lost

Lina Lundquist
video, 7:30 min

Garaget

6-8. Bergsvyer från födelseorten

Nicole Newsha Khadivi

Titeln syftar till hemmet; att hur vi än tänker eller ter oss, är vi präglade av hemorten, där vi en gång växte upp eller där vi nu växer. Att vårt perspektiv är format hemifrån, från den plats vi utgår från.

Bergsvyer från födelseorten, del I

165x175cm
3mm planglas

Diagram som undersöker och ifrågasätter olika överenskommelser om vår gemensamma värld.

Bergsvyer från födelseorten, del II

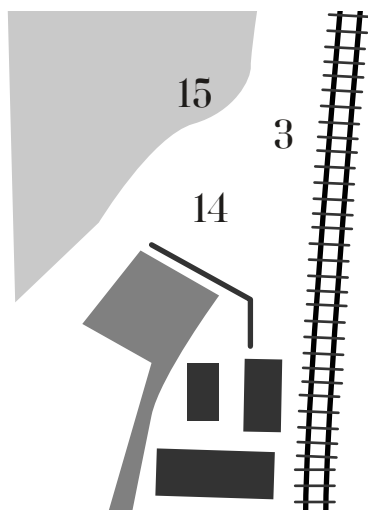
375x20cm
Fotografier, silvergelatiner

Fotografier placerade i en vertikal tidslinje som utforskar avståndet mellan åskådare och tid.

Bergsvyer från födelseorten, del III

Variabla mått
Digital video, 10:00 min

En sammanfattande, fördjupande, ämnesöverskridande film som examinerar bl.a. bildens betydelse för tiden. Främst den tid vi upplever genom minnen i förhållande till de få fragment av tiden som blivit till bild. Avståndet utforskas genom att a) parallellt röra sig på olika betydelsefulla platser för att långsamt begripa hierarkin (hemmet kommer alltid hamna högst upp!), b) närma sig bildens framkomst och förintelse, c) makten och icke-makten inom tidens visualiserade fragment.



Växthuset

9. jag gråter flera tårar över förlorad potential än tappat territorium

Lior Nønne Malue Hansen
ångest, akryl, vatten från Frösjön

I höstas frågade jag en forskare hur han tänkte jag bäst ska kunna agera inför kommande årens klimatförändringar. Han sa: *fly*

10. Grodfilmen

Elina Eriksson
video, 22 min

Samtal med en herpetolog inspelat i hans hem i Stockholm.

11. Strandfilmen

Elina Eriksson
video, 12 min

Inspelad i Kanoa i Ecuador, en by som senare förstördes av en jordbävning.

12. Berättelser från Svalbards fröbank

Sara Ekholm Eriksson
Installation, glaciär vatten från Svalbard, fröer från Svalbards fröbank, orbeez

I Svalbard finns en icke offentlig fröbank med fröer från olika länder i världen, ifall att de skulle utrotas och behövas planteras ut igen. Installationen består av fröer från Svalbards fröbank med berättelser om var dem kommer ifrån, inkapslade i plast. Ett material som kapslar in vår natur idag.

13. HYDROIDOS

Mattias Andersson
performance & installation
glasorgel, salt, vatten, stenpapper, prismor

HYDROIDOS: från grekiska ύδρο (*hydro*, "vatten") och αοιδός (*oidós*, "sångare" eller "besvärjare").

Ödetomten

14. *if(InfoRecieved)*

SendInfo(Sculpture3);

Sarali Borg
H 50 (cm)
2020
Antenn

15. *if(InfoGathered > 0)*

SendInfo(Sculpture2);

Sarali Borg
L 250, B 3, H 200 (cm)
2020
Aluminium, stål

Utställningen visas 5-20 september, fre-sön kl 12-16.

www.artlabgnesta.se

Initiativtagare och kursledare: Lina Selander och Björn Larsson

Gästlärare: Signe Johannessen, Axel Andersson, Petra Carlsson Redell och Niklas Granström

Curator: Caroline Malmström

Utställningsdesign och teknik: Erik Rören och Mikael Jonasson

Kommunikation: Emanuel Hallklint

KUNGL. KONSTHÖGSKOLAN
ROYAL INSTITUTE OF ART



KULTURRÅDET



GNESTA
KOMMUN

